



夢と希望が広がる街・座間！

座間市議会議員

おきもと

沖本こうじ

沖本こうじ連絡事務所 〒252-0012 座間市広野台2-10-6 TEL:046-251-1360 FAX:046-255-1325

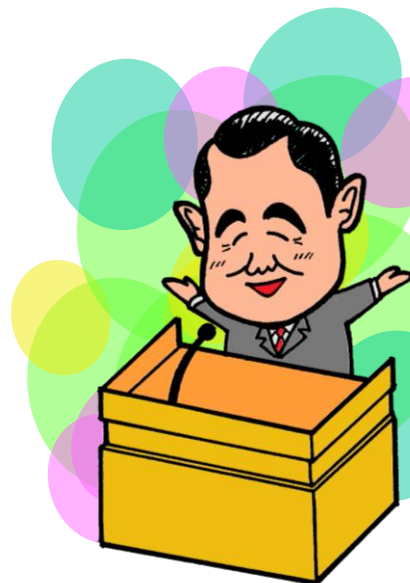
Next 明日の座間 2004.10.25 since number.54

第1回定例会・3月議会「総括質疑」に登壇



【沖本質疑】「令和2年度座間市一般会計予算」について、平成30年度事業や令和元年度事業を振り返り、どういった事業をどのように精査・分析され、令和2年度の拡充事業、継続事業として取り組まれるのか。また、新規事業はどのような背景、経緯の下で政策的な判断をされ実施しようと考えられたのか。それぞれ代表的な事業について遠藤市長に伺います。また、令和2年度の予算編成における政策的、戦略的な特徴について全体的な考えを伺います。

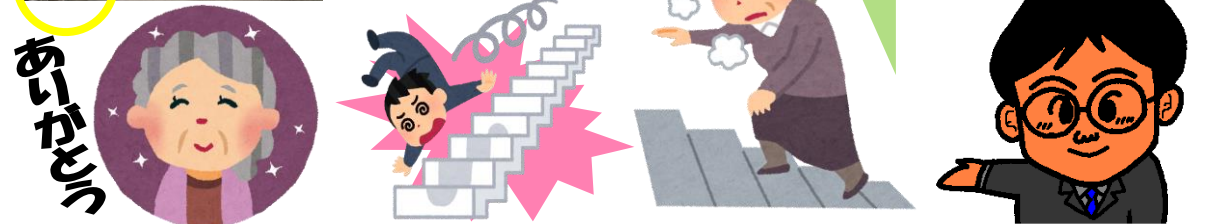
令和2年度予算編成の特徴を問う



【遠藤市長答弁】令和2年度の当初予算は、第四次座間市総合計画にある目標を達成すべく自主計画事業を策定し、それを具現化してきました。予算編成はこうした姿勢の集大成だと私は振り返っています。具体的には保育所の割り当てシステムの導入事業、空き家対策計画策定事業ですとか、中小企業向けの経営安定化支援事業など、こうした新規事業は決して大きな事業ではないとは思いますが、今の時代に即した事業を、創意工夫を凝らしながら進めていくということも、特徴のひとつではないかと思っています。国の施策に基づいた事業を含めバランスよく編成をすることができたと振り返っています。



「市道沿いの階段で昇り降りに困っています。危険性もあるので手摺を設置してほしいです。」との要望をいただき、市担当へ連絡、手摺を設置しました。



日常活動ご紹介

6月議会日程(案)

6月議会(第2回定例会)は、5月29日から6月22日まで市役所6階議場および委員会室で開かれます。

月	日	曜	内容	月	日	曜	内容
5	22	金	議会運営委員会	6	11	木	企画総務分科会・常任委員会
	29	金	本会議/開会・提案説明 総括質疑 ----- 予算決算常任委員会		12	金	民生教育分科会・常任委員会
					15	月	都市環境分科会・常任委員会
6	5	金	本会議/一般質問		17	水	予算決算常任委員会 ----- 基地政策特別委員会
	8	月	本会議/一般質問	18	木	議会運営委員会	
	9	火	本会議/一般質問	22	月	本会議/討論・採決・閉会	

※ 議場で行われる本会議や委員会室で行われる常任委員会ならびに分科会は一般に公開され、個人でも団体でも傍聴することができます。詳しくは当日市役所6階議会事務局でご案内させていただいています。



座間市議会議員 おきもと 沖本こうじ

市政に対するご意見・ご要望、身近な問題・課題承ります！まずはご連絡を...

連絡先 ▶ 沖本こうじ連絡事務所 〒252-0012 座間市広野台2-10-6 TEL:046-251-1360 FAX:046-255-1325 E-mail:kouji_okimoto@yahoo.co.jp

保育所割当システム導入事業

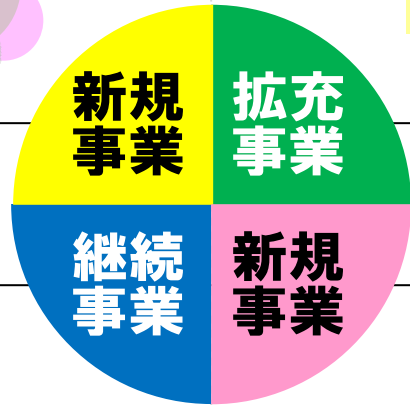
保育所割当システム（A1）の導入により市民サービスの一層の向上を図ります
【467万円】

災害対策事業

相模川・鳩川・目久尻川の想定最大の洪水浸水想定区域及び土砂災害区域などを反映させたハザードマップを作成します
【2,335万円】



令和2年度の



期待される事業



高所での災害に対応する、はしご付き消防自動車の更新を行います
【2億2,997万円】

はしご付き消防自動車更新事業

予算決算常任委員会の企画総務分科会で沖本から質疑、詳細を確認



方向にはしごを伸ばすことが可能で、例えば水難事故等で、はしごの位置よりも低い位置に要救助者がいる場合に有効です。火災の時には、はしごの動きに伸縮水路も連動し、放水消火と救助活動のスムーズな連携が可能となりま

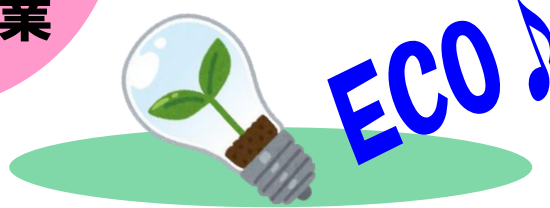
すなわち斜め下度ははしごの角度は仰角のみではなく「俯角」

拡充事業

新規事業

市庁舎等ESCO事業

「ESCO事業」とは、Energy Service Companyの略で、民間企業の技術、資金を用いて施設設備の改修工事を行い、省エネルギーの方策の提案を受けながら設備の維持管理を行う事業です【2,867万円】



【沖本質疑】はしご付き消防自動車更新事業費2億2997万円について伺います。この事業の有効性を判断するうえで、既存車両に比べて、新しく導入されようとしている車両の優れているところを具体的に伺います。【消防管理課長答弁】更新車両の特徴としては、はしごの先端が屈折することで、電線や樹木などの障害物を避けながら高層ビルのフェンスや手すりなどに囲まれた屋上でのスムーズな救助活動を可能にします。また、はしごの角度は仰角のみではなく「俯角」

3月議会

令和2年度当初予算総額731億2100万円を可決



3月定例会は2月20日に開会し、市長提出議案25件、議員提出議案5件、陳情1件を審議し、3月23日に閉会しました。2月20日の本会議初日には、「令和2年度一般会計予算」をはじめとする各会計の令和2年度当初予算や、「令和元年度一般会計補正予算」をはじめとする各会計補正予算など議案21件が当局から提案されました。また、翌21日には、提案された議案に対し、議員8名から総括質疑（沖本・一頁に概要を掲載）が行われ、活発な議論が交わされました。最終日3月23日の採決の結果は、新型コロナウイルス感染症対策に係る当局からの追加議案3件を含めた24件が可決され、陳情1件が採択。議員提出議案4件が可決され閉会しまし

3月定例会は2月20日に開会し、市長提出議案25件、議員提出議案5件、陳情1件を審議し、3月23日に閉会しました。2月20日の本会議初日には、「令和2年度一般会計予算」をはじめとする各会計の令和2年度当初予算や、「令和元年度一般会計補正予算」をはじめとする各会計補正予算など議案21件が当局から提案されました。また、翌21日には、提案された議案に対し、議員8名から総括質疑（沖本・一頁に概要を掲載）が行われ、活発な議論が交わされました。最終日3月23日の採決の結果は、新型コロナウイルス感染症対策に係る当局からの追加議案3件を含めた24件が可決され、陳情1件が採択。議員提出議案4件が可決され閉会しまし

一般会計	415億9400万円	(2.9%増)
特別会計	239億5600万円	(1.5%増)
企業会計	75億6900万円	(5.0%減)
予算総額	731億2100万円	(1.6%増)



※100万円未満切り捨て

主な歳入

市税は対前年度比 2.1%増

一般会計の歳入の根幹である市税は、193億3,186万4千円で対前年度比2.1%増加、歳入総額に占める割合は46.5%となっています。個人市民税は納税義務者数及び所得の増が見込まれていま

主な歳出

会計年度任用職員制度への移行

臨時的任用職員、非常勤職員等の会計年度任用職員制度への移行に伴う経費の増加は、一般会計、特別会計、公営企業会計を含めたすべての会計で約1億5,400万円が見込まれました。

令和2年度会計別予算

区分		令和2年度	令和元年度	増減額	増減率(%)
一般会計		41,594,989	40,412,798	1,182,191	2.9
特別会計	国民健康保険事業	12,512,576	12,992,850	▲480,274	▲3.7
	介護保険事業	9,769,569	9,095,720	673,849	7.4
	後期高齢者医療保険事業	1,674,663	1,516,142	158,521	10.5
小計		23,956,808	23,604,712	352,096	1.5
企業会計	水道事業	3,298,814	3,544,990	▲246,176	▲6.9
	公共下水道事業	4,270,722	4,423,590	▲152,868	▲3.5
小計		7,569,536	7,968,580	▲399,044	▲5.0
合計		73,121,333	71,986,090	1,135,243	1.6